

progetti



n° 10

roma

architettura

restauro

design

La Calabria sconosciuta

Una casa unifamiliare ristrutturata nel comune di Cinquefrondi



Fabio Carrabetta

Intervento: ristrutturazione edilizia

Luogo: Cinquefrondi (RC)

Progettisti: Fabio Carrabetta

Committente: Bruno Mazzotta

Anno di redazione: 2001

Anno di realizzazione: 2002

Costo: 150.000,00 euro

Imprese esecutrici: Paolo Chindamo srl

Imprese fornitrici: De Pino Legnami (Polisena-RC);

Dimensione casa arredamenti (Taurianova-RC); Domenico

Napoli per falegnameria; ET Nasso (Melicucco-RC);

Megna Marmi (Polisena-RC)

Caratteristiche tecniche particolari:

riscaldamento a pannelli radianti a pavimento, isolamento

termico a cappotto delle pareti, isolamento termico della

copertura e microventilazione sottotegola. Serramenti in

alluminio a taglio termico e vetrocamera, vespaio areato

con elementi a gusci in plastica

Testo: Valentina Alessandrini

Foto: Gianni Cullari

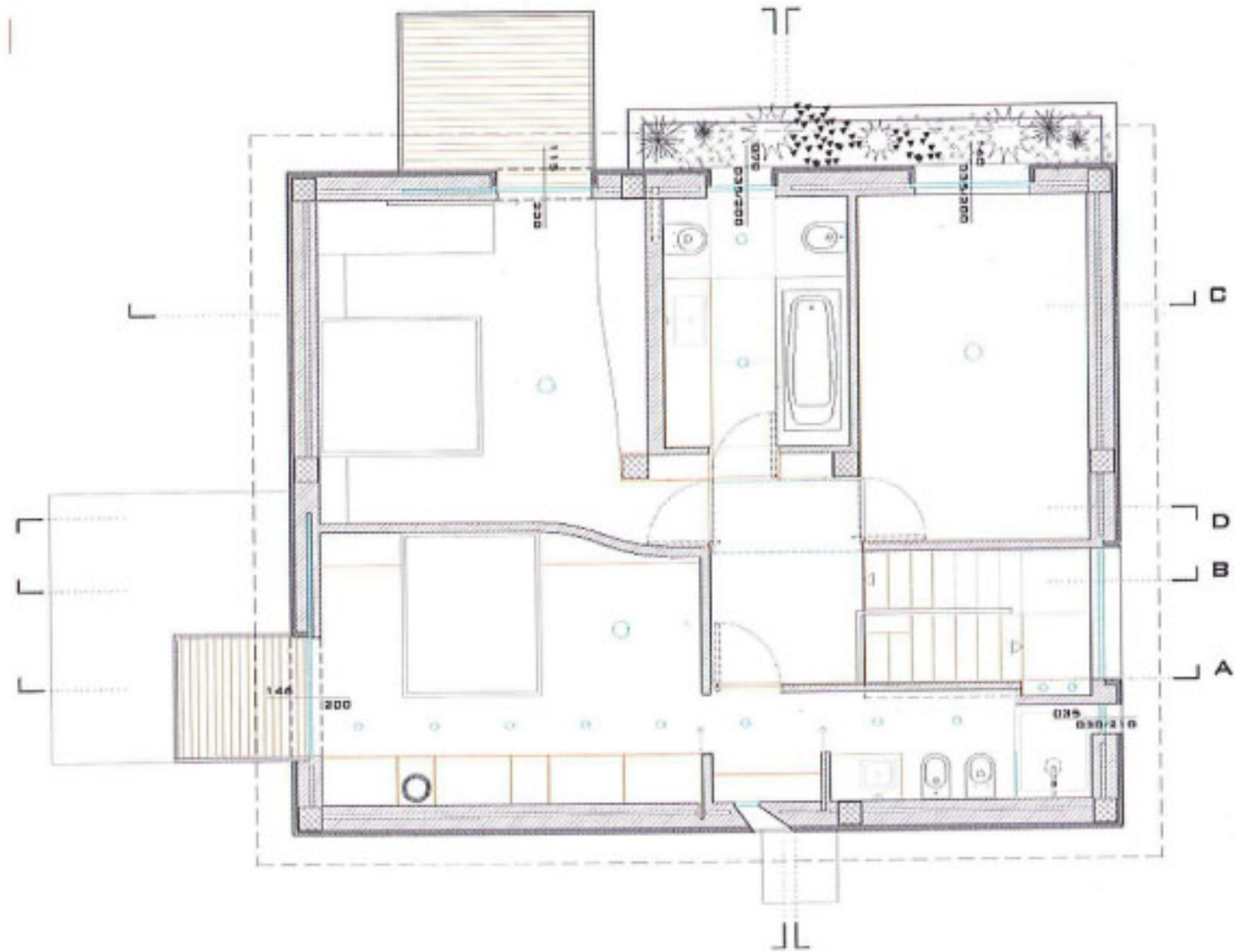


Una certa eleganza, un giardino ben curato, una progettazione ispirata alla sostenibilità e al risparmio energetico: a Cinquefrondi, comune in provincia di Reggio Calabria, i progettisti Fabio Carrabetta e Barbara Di Palma si sono occupati della ristrutturazione completa di un'abitazione unifamiliare su due piani. Mission del progetto è la reinterpretazione dell'edificio in funzione delle richieste del nuovo proprietario e del paesaggio circostante. L'intervento ha previsto una riconfigurazione completa e integrale del villino, sia nelle parti interne che per le strutture esterne, sia per gli aspetti tecnologici che per quelli funzionali. Nella ristrutturazione edilizia tutte le bucaure sono state riposizionate, per cercare nuovi scorci sul paesaggio circostante e per garantire protezione visiva dall'esterno. All'interno, al piano terra si trova la zona living, costituita da un ampio spazio soggiorno-pranzo con la cucina aperta ma nascosta rispetto all'ingresso. Al primo piano si trova la zona notte, con due camere da letto matrimoniali, di cui una del proprietario, con bagno privato, e l'altra per gli ospiti, più una palestra e un secondo bagno. Il livello superiore si raggiunge tramite una scala in marmo calacatta con i primi gradini a sbalzo in legno wengè. Il volume della

scala contiene il servizio al piano inferiore. La zona living è organizzata in uno spazio aperto, con ampie vetrate verso il grande giardino esterno; in particolare il soggiorno si affaccia sul prato con una pedana sospesa, in legno di iroko, complanare alla pavimentazione interna, in legno di wengè e marmo calacatta. Si crea così un'osmosi fra l'ambiente interno e il giardino esterno capace di creare una casa aperta alla natura ma allo stesso tempo capace di chiudersi un mondo proprio. La pavimentazione in wengè caratterizza anche tutto il primo piano, tranne che per la sala da bagno principale in cui pavimenti e rivestimenti sono in marmo calacatta. Tutte le opere di falegnameria, armadi, boiserie, mobili delle sale da bagno, bagni, porte, sono state realizzate su disegno in rovere naturale e wengè. Dal punto di vista tecnologico, sono stati adottati materiali e soluzioni per la sostenibilità e il risparmio energetico: riscaldamento a pannelli radianti a pavimento, isolamento termico a cappotto delle pareti, isolamento termico della copertura a falde e microventilazione sottotegola, serramenti in alluminio a taglio termico e vetrocamera, vespaio ventilato con elementi a gusci in plastica, intonaci interni a base di calce, pitture esterne ai silicati.

*Il divano con il mobile contenitivo
su disegno; vista del soggiorno.*





In questa pagina
piano piano prima e piano terra.

Nella pagina accanto
la scala e la balaustra in acciaio e vetro;
la camera da letto padronale con la loggia schermata.

